

## Installation und Bedienung

Diese Software dient der Konfiguration des Niveauschaltgeräts mit Weitbereichsnetzteil für konduktive Sonden "SNG-UC".

### Installation:

Legen Sie die beim Parametrieradapter SNG-PA mitgelieferte CD ein und folgen Sie den Installationsanweisungen.

### Alternativ

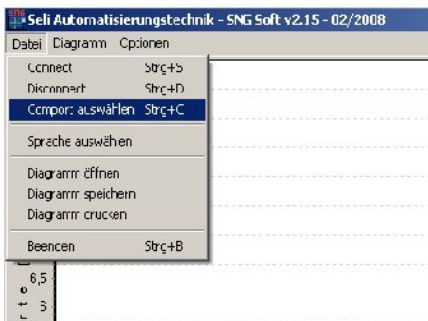
Beim download der Software unter [www.seli.de/eigene/Produkte/downloads.htm](http://www.seli.de/eigene/Produkte/downloads.htm) starten Sie bitte nach dem herunterladen der Software die Datei "Setup-SNG-Programmer.exe"

### Nach erfolgreicher Installation beachten Sie bitte unbedingt folgende Reihenfolge!

Verbinden Sie zunächst den SMW-PA mit dem SNG-PA und versorgen dann das SNG mit Spannung. Danach verbinden Sie den USB-Anschluss mit dem PC dann den Klinkenstecker mit dem SNG-UC.

### Starten Sie die Software

#### Datei:

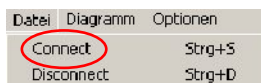


Um eine Verbindung zwischen PC-Software und Niveaugerät herzustellen, wählen Sie bitte den Punkt "Comport auswählen"



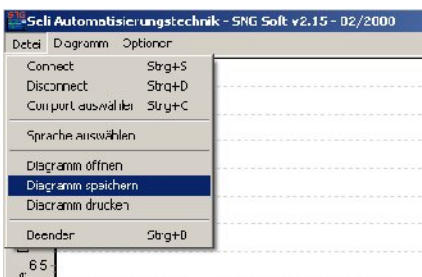
Wählen Sie anschließend die Schaltfläche "Automatic"

Warten Sie nun, bis sich das Fenster wieder schließt und wählen unter "Datei" "Connect".... Das Gerät ist jetzt online.



Wählen Sie "Disconnect" so wird die Verbindung mit dem Gerät unterbrochen.

#### Diagramm speichern



Hier kann die gesamte Aufzeichnung unter einem frei wählbaren Namen in einem beliebigen Ordner abgespeichert werden.

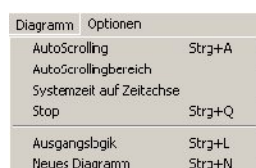
#### Hinweis:

Aus Sicherheitsgründen wird bei der Datenaufzeichnung jede Stunde automatisch eine Sicherungsdatei angelegt. Diese wird in dem Ordner gespeichert, in dem die .exe-Datei der Software liegt.

#### Diagramm:

Wird die Software gestartet, so wird bei der Zeitachse standardmäßig die Pos. 1s auf der linken Seite der Zeitachse eingefroren und die nachfolgenden Zeiteinheiten aufgeschoben.

#### AutoScrolling:



Der Kurvenverlauf wird im eingestellten Auto-scrollingbereich angezeigt (Standard 10s). Hier wird nur das eingestellte Zeitfenster angezeigt. Die Gesamtaufzeichnung wird im Hintergrund weitergeführt.

#### AutoScrollingbereich:

Der Bereich kann von 1s bis 240s eingestellt werden.

## Installation und Bedienung

**Diagramm:**

Systemzeit auf Zeitachse

Der Verlauf der Datenaufzeichnung wird im Werkzustand in Sekunden dargestellt. Optional kann die Systemzeit auf der Zeitachse dargestellt werden. Diese Anwendung muss vor dem Erstellen einer neuen Aufzeichnung gestartet werden.

Stop:

Hält den angezeigten Wert in der Darstellung der Aufzeichnung fest. Die Aufzeichnung wird im Hintergrund weitergeführt.

Ausgangslogik:

Die Schaltzustände der Ausgänge werden im Verlauf der Aufzeichnung auf der Zeitachse dargestellt.

**Diagrammbereich zoomen:**

Heran zoomen:

Um im Diagrammfenster das Bild zu vergrößern, muss die rechte Maustaste gedrückt gehalten werden und der Mauszeiger von oben links über den zu zommenden Bereich nach unten rechts bewegt werden.

Heraus zoomen:

Um im Diagrammfenster das Bild zu verkleinern, muss die rechte Maustaste gedrückt gehalten werden und der Mauszeiger von unten rechts über den zu verkleinernden Bereich nach oben links bewegt werden.

**Optionen:**

Programming Center:

Hier werden die Parameter und Funktionen aus dem SNG-UC ausgelesen, verändert und neu in das Gerät geschrieben. Alle Funktionen können im Programming Center eingestellt werden.

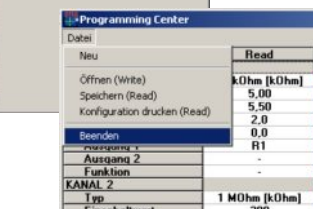


Mit der Funktion "Auslesen" werden die eingestellten Werte aus dem SNG-UC ausgelesen und in der Spalte "Read" dargestellt.

	Read	Write	Unit	Beschreibung
<b>KANAL 1</b>				
Typ	10 kOhm [kOhm]			
Einschaltwert	5,00		kOhm	
Ausschaltwert	5,50		kOhm	
Ein-Zeitverzögerung	2,0		sec	
Aus-Zeitverzögerung	0,0		sec	
Ausgang 1	R1			
Ausgang 2	-			
Funktion	-			
<b>KANAL 2</b>				
Typ	1 MOhm [kOhm]			
Einschaltwert	300		kOhm	
Ausschaltwert	400		kOhm	
Ein-Zeitverzögerung	0,0		sec	
Aus-Zeitverzögerung	0,1		sec	
Ausgang 1	R2			
Ausgang 2	-			
Funktion	Por. umschalt. K1			
<b>KANAL 3</b>				
Typ	1 MOhm [kOhm]			
Einschaltwert	450		kOhm	
Ausschaltwert	600		kOhm	
Ein-Zeitverzögerung	0,1		sec	
Aus-Zeitverzögerung	0,1		sec	
Ausgang 1	E1			
Ausgang 2	-			
Funktion	Por. umschalt. K1			
<b>KANAL 4</b>				
Typ	10 kOhm [kOhm]			
Einschaltwert	3,00		kOhm	
Ausschaltwert	4,00		kOhm	
Ein-Zeitverzögerung	0,1		sec	
Aus-Zeitverzögerung	0,1		sec	
Ausgang 1	-			
Ausgang 2	-			
Funktion	-			
<b>AUSGÄNGE / KANALE</b>				
R1	n0			
R2	n0			
E1	n0			
E2	n0			

Um die Daten zu bearbeiten, muss die Schaltfläche "Copy" betätigt werden. Dadurch werden die Daten aus der "Read"-Spalte in die "Write"-Spalte übernommen. In der "Write"-Spalte können die Daten nun bearbeitet und verändert werden.

Sollen die veränderten Werte nun in das SNG-UC geschrieben werden, so muss die Schaltfläche "Senden" betätigt werden.



Unter dem Punkt "Datei" im Programming-Center finden Sie die Möglichkeit, eine neue Datei zu erstellen, eine vorhandene Datei zu öffnen, zu speichern sowie die Konfigurationsdatei zu drucken.